



# A BÖLCSŐDEI DOLGOZÓK VÁZIZOMRENDSZERI TERHELÉSE

FELMÉRÉS ÉS MÉLYINTERJÚ ELEMZÉS

2021-2022.

# Hipotézisek:

- a pályán eltöltött évek növelik a vázizomrendszer igénybevételét, így a vázizomrendszerre nehezedő terhelést, ami állapotromlást eredményez,
- a bölcsőde tervezési szabványban (**MSZ 24210-1 Magyar Szabványügyi Testület**) szereplő követelmények betartása nélkül is átvételre kerülnek/üzemelnek intézmények,
- bizonyos munkafolyamatok különösen nagy terhelést okoznak,
- az elmúlt évtizedekben a gyermekek megnövekedett súlya, további igénybevételt jelent.



# Testtérképezés

A testtérképezés módszerével vizsgálják a testrészekben fellépő fájdalom gyakoriságát és azt, hogy a munka miként károsíthatja a szervezetet.

**Az ábrán szereplő színek:**

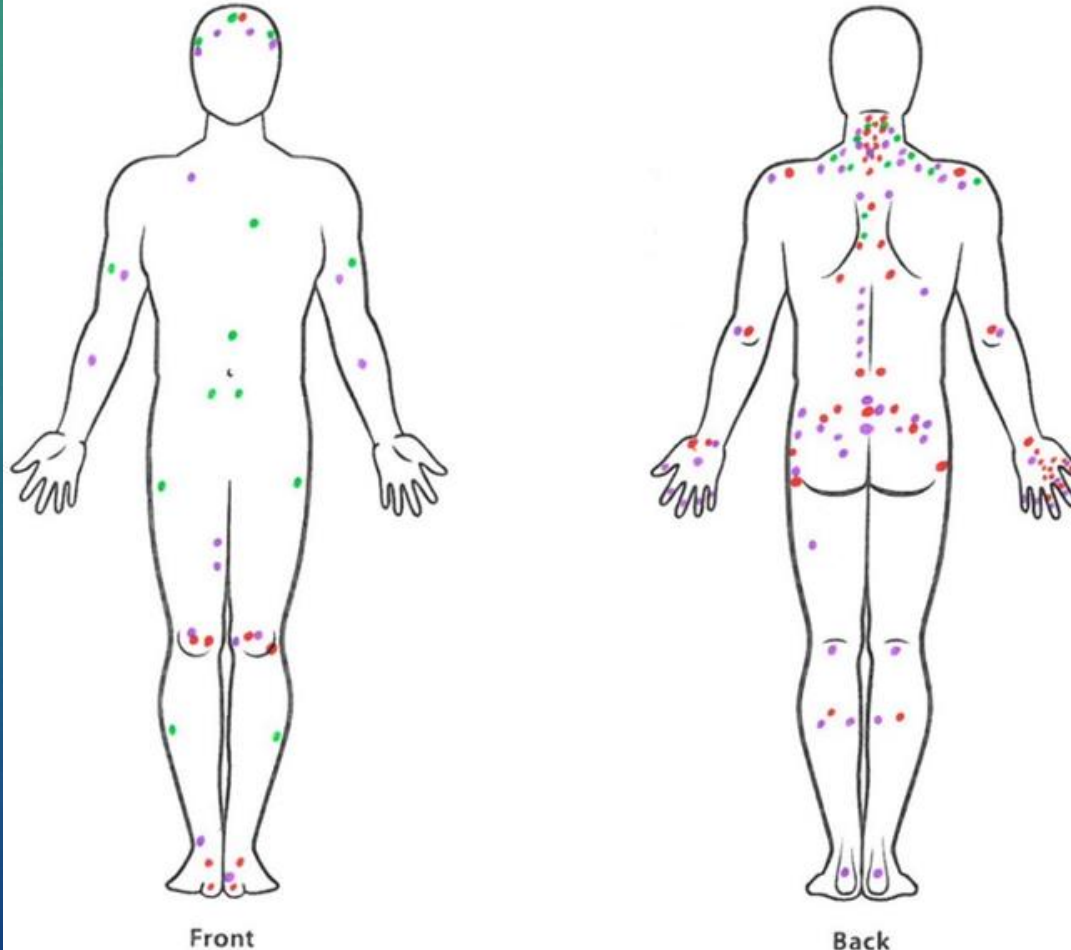
**Zöld** jelzéssel a stressz okozta tünetek kerültek jelölésre.

**Lila** jelzéssel az alkalmanként, rövid távon (>1 hétnél) észlelt tünetek jelölték.

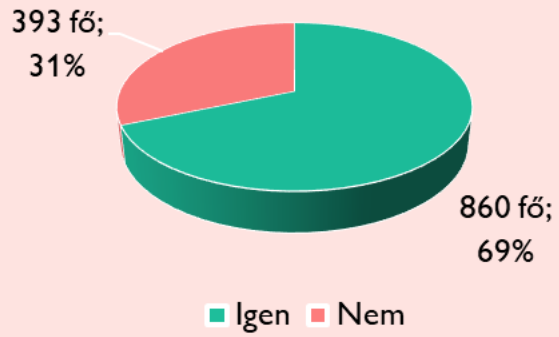
**Piros** jelzéssel a hosszan fennálló, minimum 1 héten át tartó tünetek kerültek megjelenítésre.

## ANNEX 2 BODY MAPS

Use a marker to indicate the body parts where you have experienced pain or other MSD symptoms

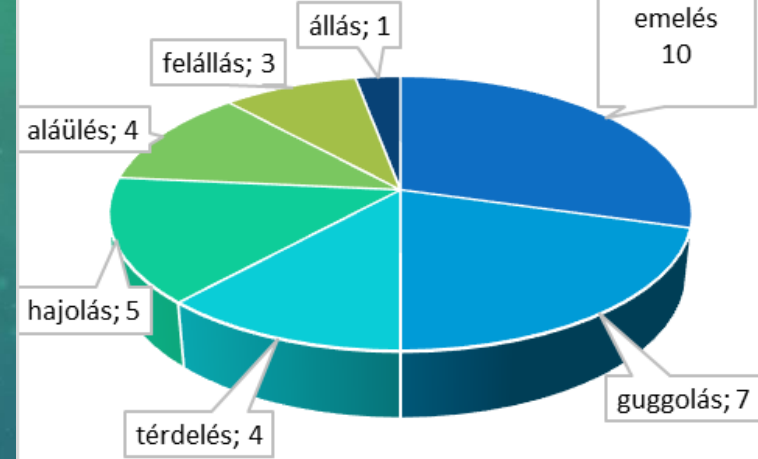


21. ábra: Köthető-e a fájdalom egy munkafolyamathoz? (fő+%)

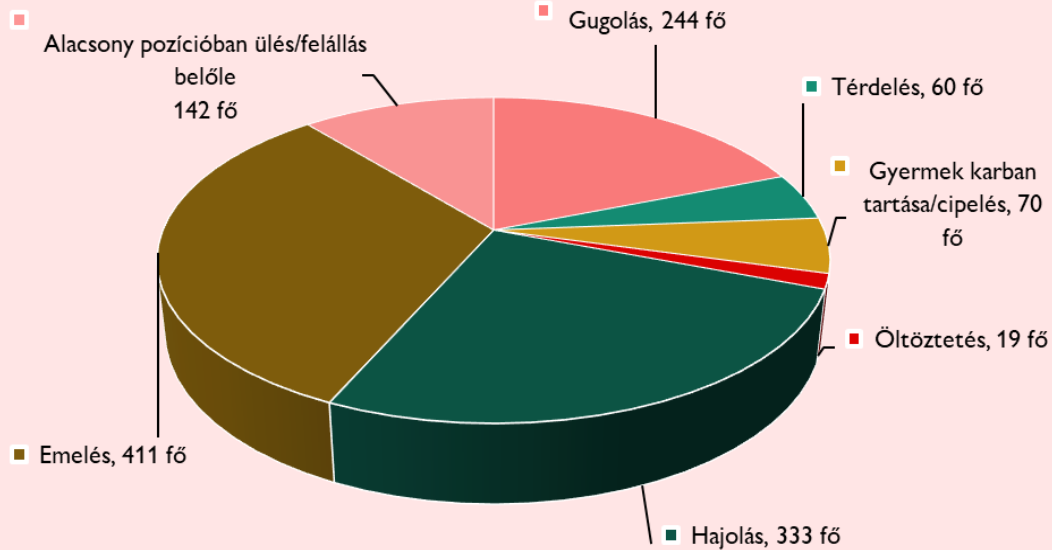


## A fájdalom és a munkafolyamat közti kapcsolat

6. ábra: A fájdalmat okozó munkafolyamatok (fő)



22. ábra: A leggyakrabban fájdalommal járó tevékenységek (841 válasz)



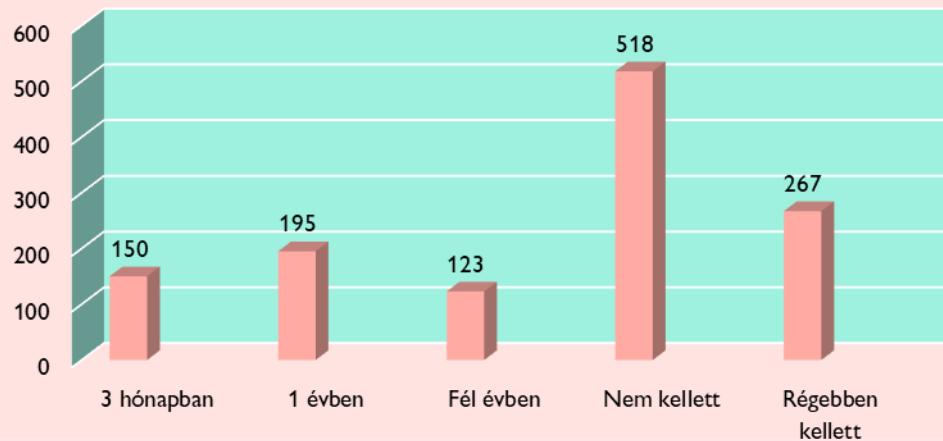
# Orvoshoz fordulás I.



## Felmérés (1253 fő)

## Mélyinterjú 14 fő

23. ábra: Mozgásrendszeri panaszai orvosi beavatkozást igényeltek... (fő)

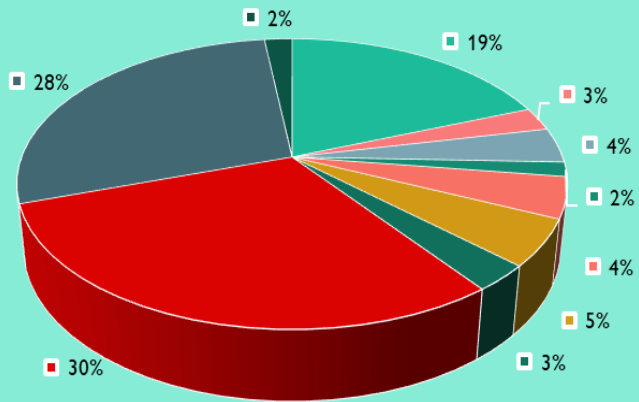


Mozgásszervi panaszokkal a válaszadók közül **egy éven belül 3 főnek** kellett orvoshoz fordulnia, **10 fő** pedig **egy évnél régebben** szorult ilyen tünetekkel orvosi kezelésre. A 14 főből csupán **1 fő állapota nem indokolta** egészségügyi szolgáltatás igénybevételét.

# Orvoshoz fordulás II.

## Felmérés (1253 fő)

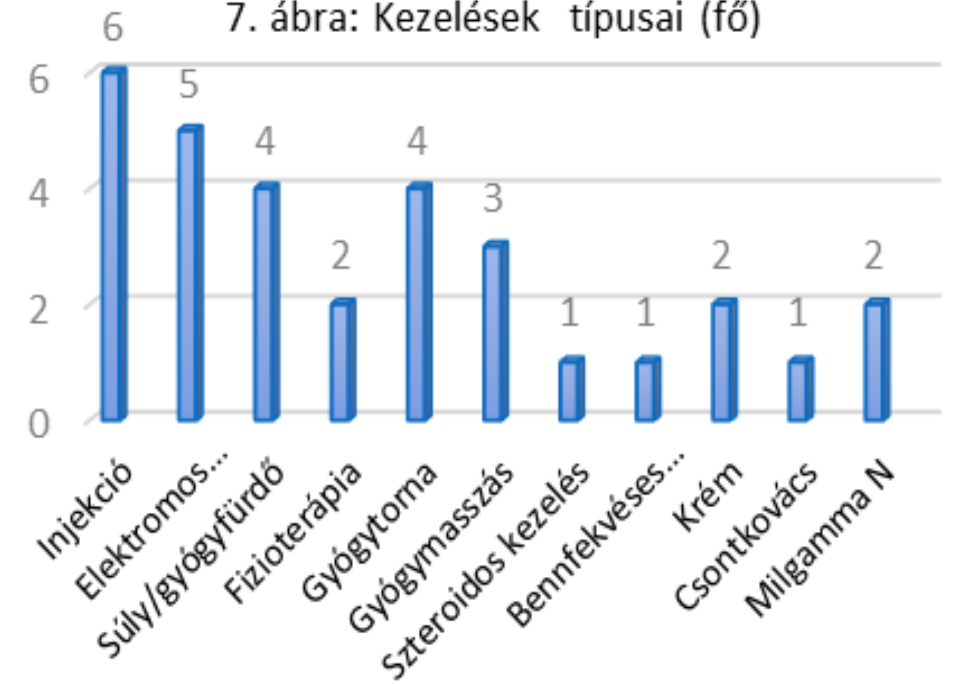
25. ábra: Leggyakrabban kapott orvosi kezelések



- Fizioterápia
- Injekciós kezelés
- UH-os kezelés
- Vízi terápia
- Gyógytorna\*
- Infúziós kezelés
- Lézerkezelés
- Elektromos kezelés
- Masszázsz\*
- Orvosi gyógyfürdő

## Mélyinterjú 14 fő

7. ábra: Kezelések típusai (fő)

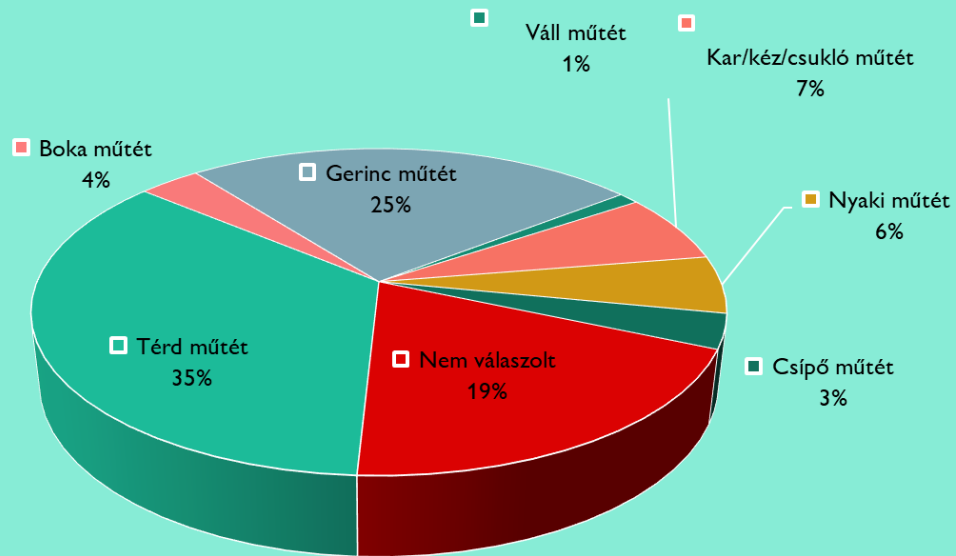


# Vázizomrendszeri műtétek



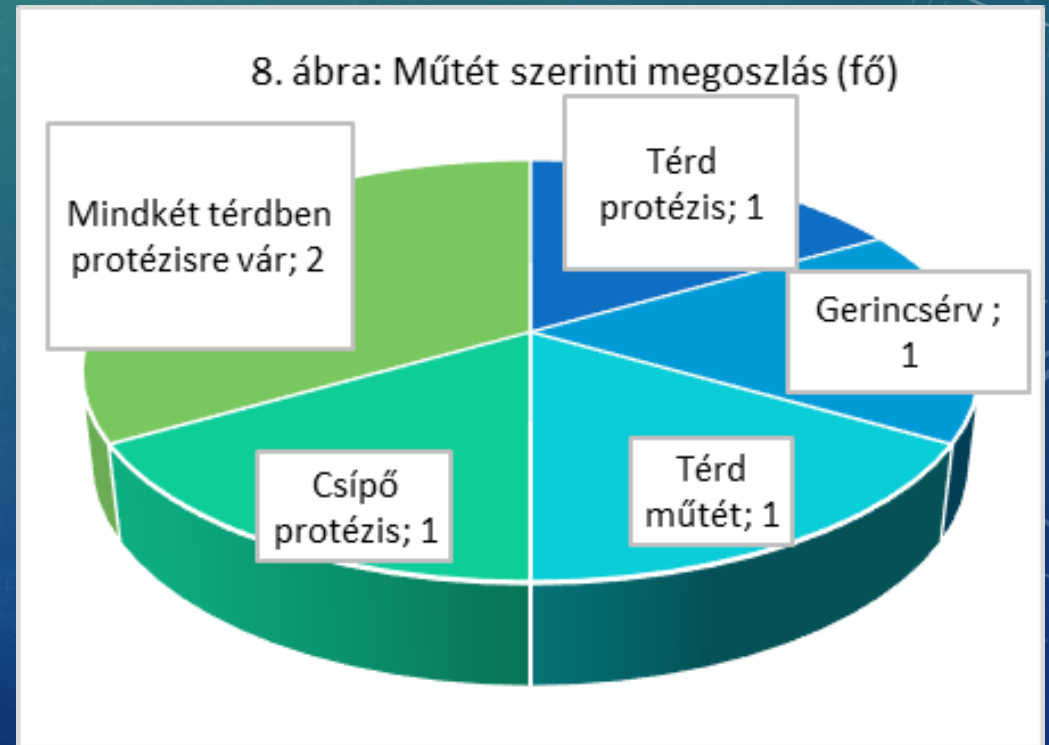
## Felmérés (1253 fő)

27. ábra: A műtéten átesettek műtési területei szerinti megoszlás (98 válaszadó)



## Mélyinterjú 14 fő

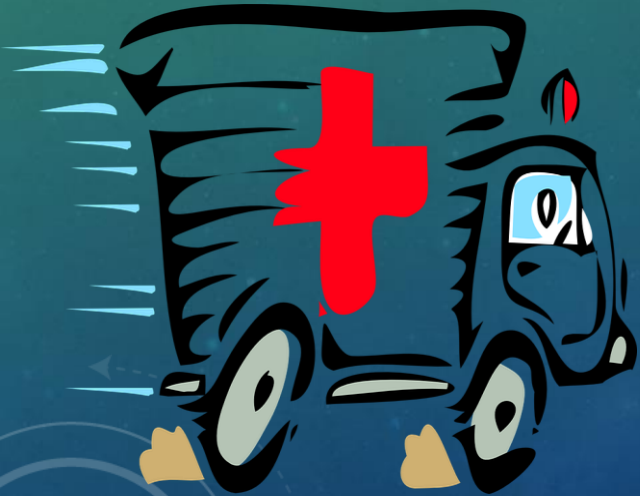
8. ábra: Műtét szerinti megoszlás (fő)



# Fájdalom a valóságban



„... nekem munkakörben történt, hogy összecúsztak a csigolyák, magyarul lerobbantam, és ott derült ki, hogy műteni kell a gerincemet. A 4–5 csigolya között volt egy sérv és azt kellett megműteni 2009-ben. Nyomta az ideget, ott fetrengtem a földön a fájdalomtól. A sérv munkaköri betegség volt. Ráemeltem a gyereket a wc-re, egy 14,5 kg-os kislányt ráemeltem a wc-re és ott kész is voltam. De ez még délelőtt volt, az udvar után. A műszakot még ledolgoztam, de nagyon kegyetlen volt. Onnantól este már ügyelet volt, másnap meg műtötték is az idegsebészeten. Nagyon-nagyon fájt, sírtam.”  
Foglalkozási megbetegedés I.



„... én gyakorlatilag ezzel a gerincsérvvvel az utolsó pénteki délelőtti műszakomból úgy mentem haza, hogy nem bírtam felállni a földről, ahol altattam a beszoktatós gyereket, nem emelkedett a kezem, gyakorlatilag egy kézzel felöltöztem, a hátamon be volt dagadva úgy a mélyizom, hogy vörösen tüzelt az egész és én másnap ügyeletre mentem. Akkor nekem már 2 hónapja ott volt az MRI lelet, hogy 3 sérv van a nyakamban, de senki se táppénzre nem küldött, se semmi. Ja, gyöki érintettséggel, ami azt jelenti, hogy kizáródás előtti sérvem volt. De mivel ez szeptemberben történt, akkor voltam már igazán borzasztó állapotban, akkor kezdtük a beszoktatást, a rendeset, és november huszonvalahányadikáig húztam ezzel az állapottal. Akkor már nem bírtam megemelni a kezem. De ugye nem lehetett kiesni, mert a beszoktatás az folyt. „



# Foglalkozási megbetegedés

- A munkavégzés közben bekövetkezett heveny és idült egészségkárosodás
- A munkavégzés, a munkafolyamat során előforduló fizikai, kémiai, biológiai, pszichoszociális és ergonómiai kóroki tényezőkre vezethető vissza
- A munkavállalónak az optimálistól eltérő igénybevételének a következménye

A munkavállalók körében a leggyakrabban előforduló váz- és izomrendszeri, mozgásszervi rendellenességek (MSD) lehetnek:

- **foglalkozási,**
- **foglalkozással összefüggő**
- **sorszerű megbetegedések,** amelyeket számos tényező (kor, nem, iskolázottság, munkatapasztalat, életmód, szociális helyzet, környezeti és egyéb hatás) befolyásolhat.

## Musculoskeletal disorders rövidítve **MSD** jelentése: **mozgásszervi betegségek**

A foglalkozási eredetű MSD többsége is multikauzális,

- a munkavégzés hatásai (mechanikai megterhelés – fizikai munka, idegi és fokozott pszichés megterhelés),
- a munkakörülmények (balesetveszély), a munkakörnyezet egészségkárosító kóroki tényezők, elsősorban az ergonómiai kóroki tényezők hatásai okozhatnak
- de a fizikai, a biológiai, a kémiai kóroki tényezők is befolyásolhatnak.

# Foglalkozás-egészségügy 27/1995. (VII.25) NM. rendelet

(Elemzés 28. old.)



„De nyilvánvalóan ezek a vizsgálatok maximum a beszélgetés szintjéig mennek, felületes, ránézéses alapon történő vizsgálatok. Semmilyen egyéb, műszeres vagy képalkotó vizsgálatra nem küldik az embert. Rendszerint az a kérdés, hogy van-e panasza.”

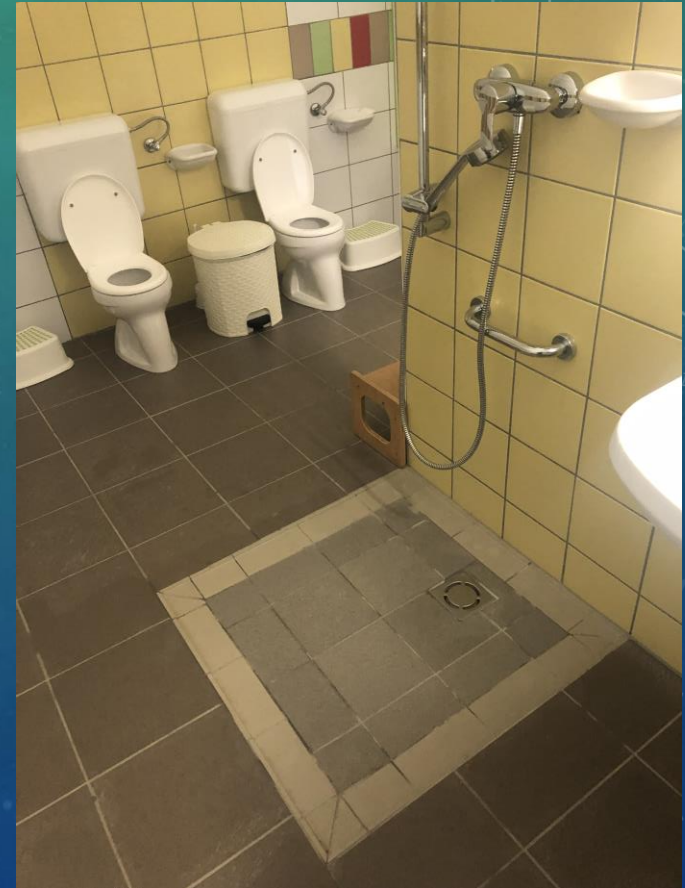
„Nem, amíg ezt az utolsó vizsgálatot én nem kértem, ami ugye már az alkalmatlansági volt, addig nem volt szó ilyesmiről. Nem küldtek semmilyen kivizsgálásra sem.”

„Szerintem mozgásszervrendszerrel nem foglalkoztak. Volt-e daganatos, cukros, a szokásosak szoktak lenni. Mozgásszervi szerintem nem. Fizikális vizsgálat biztos nem tért ki a mozgásszervrendszerre.”

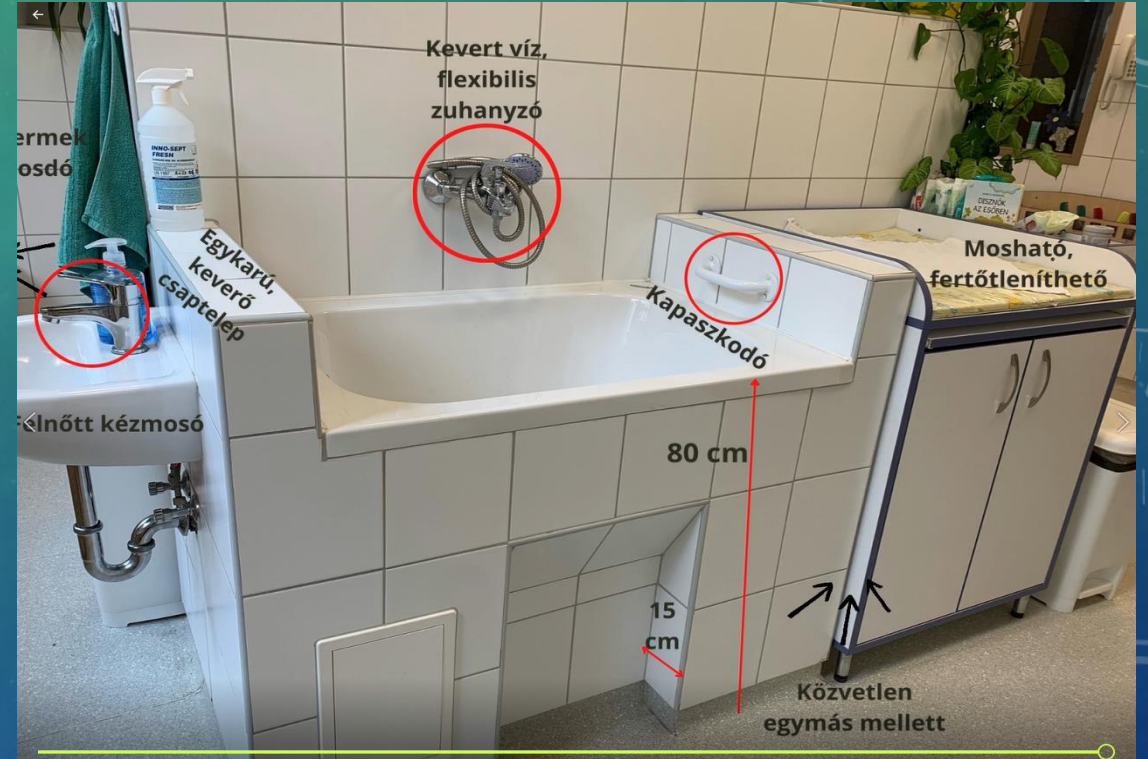
„Rákérdezett a doktornő rendszeresen, mert én sánta voltam, 2017 előtt nem tudtam menni 3 évig és úgy dolgoztam. Kérdezte, hogy járok-e szakirányú kezelésekre, de más nem történt. „

„Ilyeneket itt nem csinálnak. nem tudom, hogy az országban van-e bárhol, ahol igen. Csak az én bölcsimből vagyunk többen, akik elvileg erre a munkára már alkalmatlanok lennének. De senkit nem akarnak egészségügyi alkalmatlansággal elküldeni. Mondom neki, hogy nem tudok mozogni, ő meg erre, hogy jaj, de sajnálom.”

# Szabálytalan munkavégzési feltételek



# Jó gyakorlatok:



# Szemléletváltás:

- Egyéni/munkavállalói szint
- Munkáltatói szint
- Fenntartói/döntéshozói szint



Köszönöm szépen a  
megtisztelő figyelmet!



Előadó: Scheer Barbara-szociálpolitikus,  
a BDDSZ Kommunikációs- és szervezési titkára